



29

2019

30 Anys

MOUNTAIN WILDERNESS DE CATALUNYA

ALPINISTES DE TOT EL MÓN EN DEFENSA DE L'ALTA MUNTANYA

SUMARI

- Editorial. Parcs temàtics en zones fràgils
- Segon informe 'Observatori Pirinenc del Canvi Climàtic (OPCC).
- Dossier escalada, minimitzant impacte a la roca
- Els valors de l'alpinisme i l'escalada
- Associació catalana d'escalada tradicional
- Escalada i sostenibilitat, projecte FEEC
- Neteja roques de sant Honorat
- Caminant per les verticals
- Acció Colada de la Balmeta
- Pla Guillem-Coll de Bocacerc
- Salvem Coll de Pal
- Salvem Salau
- Projecte SWAT (MW-Internacional)
- Hivernació als ports de Muntanya (MW-Suïssa)
- Muntanyisme i canvi climàtic
- La muntanya parla
- Breus
- Foto denúncia

Escalar sense foradar



EDITORIAL

Parcs temàtics en zones fràgils.

Si ens fixem en l'evolució de la superfície afectada i urbanitzada pels complexos d'esquí en els darrers anys, trobem una taca en constant expansió. Des de l'arribada de la pràctica de l'esquí als Pirineus i la implementació de les pioneres i rudimentàries instal·lacions, els espais d'esquí han evolucionat amb un patró de creixement sostingut només deturat pels casos de fallida.

De pistes d'esquí a estacions d'esquí, per passar a complexos d'esquí i finalment arribar a autèntics parcs temàtics d'esquí en els casos més extrems. El canvi d'escala és evident i la multiplicació de l'impacte indiscutible. Aquell primer impacte assumible i tou és actualment un impacte sever i incompatible amb els valors de l'alta muntanya.

Per ser honestos, cal contextualitzar que aquest fenomen de taca urbana amb expansió i alteració del espais naturals, no és exclusiu del Pirineu, sinó molt generalitzat en tot el país: a muntanya, a les planes a la costa... La superfície urbanitzada creix sense parar, les noves infraestructures han possibilitat la integració dels espais naturals i entre ells l'alta muntanya, a la xarxa urbana. Es fomenta una societat basada en la hiper-mobilitat com a modus vivendi, enganxada al consum de quilòmetres i al consum d'experiències (en detriment a la vivència d'experiències). Així, entre d'altres, ha estat possible el desenvolupament de parcs temàtics en espais fràgils i d'antuvi aïllats com és l'alta muntanya, amb la irrupció d'un ingent volum de visitants. El que resulta de-

sitjable des d'un punt de vista de la lògica de la rendabilitat econòmica infinita, esdevé nefast ambientalment. En aquesta balança, és obvi el criteri que s'imposa. Fins i tot podríem considerar que ja no existeix cap balança, un criteri ha arrasat a l'altre.

Tot el que havíem après sobre la capacitat d'acollida dels ecosistemes, tota la teoria del desenvolupament sostenible, tots els estudis d'impacte ambiental, la consideració de les generacions futures... no aguanten l'exercici d'una comparativa de fotografies aèries sobre l'ocupació del territori i la urbanització d'hectàrees en espais fràgils. El creixement sostenible ha estat derrotat en tota línia pel creixement sostingut.

Ja fa temps que el dogma del creixement és l'únic a considerar, obviant altres paràmetres i sobretot els seus danys col·laterals. No s'entreu ni la capacitat ni la maduresa per optar per una estabilització harmònica, per apartar-se de la voràgine econòmica, dels dígitos, dels índexs i de l'apologia dels guanys a qualsevol preu. Desempallegar-se d'una economia desbocada, allunyada de medi que la sustenta, i que avança ja, amb lògica pròpia, al marge de la racionalitat.

En aquest context general que marca l'evolució de la societat aquí i arreu, costa imaginar algun canvi de rumb voluntari i conscient. Més aviat, temem, com ja va passar fa tant sols 10 anys, serà només una crisi la que podrà aturar o revertir aquest nefast procés, amb totes les pertinents conseqüències, incloent-hi les poc desitjables ramificacions d'abast social.



Els Pirineus davant el repte del canvi climàtic

En parlàvem en el darrer butlletí, i tot just el novembre de 2018 es van presentar les recomanacions de la comunitat científica per a una futura estratègia d'adaptació al canvi climàtic als Pirineus. (<https://web.gencat.cat/ca/actualitat/detall/Els-Pirineus-davant-el-repte-del-canvi-climatic>) En el seu informe s'apunta a un marcat canvi en el règim de temperatures i precipitacions. Pel seu interès reproduïm les conclusions dels estudis.

La temperatura al Pirineus pujarà més de 4°C graus a finals de segle, mentre que l'espessor de la neu a 1.800 m d'alçada es reduirà a la meitat cap a l'any 2050. Aquestes són les projeccions del segon informe sobre els impactes, les vulnerabilitats i l'adaptació dels Pirineus al canvi climàtic que ha presentat l'Observatori Pirinenc del Canvi Climàtic (OPCC).

El document l'ha elaborat un equip científic format

per cent persones en el marc del programa europeu POCTEFA.

El Pirineu ja pateix el canvi

Entre 1959 i 2010, la temperatura mitjana al Pirineu ha pujat 1,2°C, a raó de 0,20°C per dècada; i les precipitacions s'han reduït un 2,5% per dècada. A més, en els darrers 32 anys han desaparegut la meitat de les glaceres.

L'informe detalla recomanacions per a cadascun dels sectors d'activitat més afectats:

- 1. Encarar els riscos naturals.** El possible increment futur de pluges intenses, unit a l'avançament del desglaç primaveral, podria incidir en un increment del risc d'inundacions, avingudes i esllavissades de terra.
- 2. Preveure l'escassetat hídrica i les sequeres.** Els principals models climàtics preveuen un augment en la intensitat i freqüència de les sequeres en les pròximes dècades. Això afectarà l'agricultura i l'agropastoralisme, la producció d'electricitat hidroelèctrica, el desenvolupament del turisme i la salut dels ecosistemes.
- 3. Garantir la qualitat de les aigües superficials i subterrànies.** El canvi climàtic i els canvis en els usos del sòl han afectat, i es preveu que afectin en un futur, els cabals dels rius pirinencs i la qualitat de les aigües, donant lloc a un augment en la concentració de contaminants i al conseqüent empitjorament de la qualitat de l'aigua.
- 4. Mantenir l'atractiu turístic dels Pirineus.** La major variabilitat en el gruix i durada de la coberta de neu podrien suposar un desafiament per a les estacions d'esquí alpí. Tot i així, l'increment de les temperatures podria afectar positivament el turisme de muntanya, allargant la temporada i afavorint l'elecció de destinacions de muntanya relativament frescos en detriment de les zones de sol i platja.
- 5. Fer front als canvis en els cultius.** La disminució del període de gelades i l'increment de les temperatures mitjanes podria afavorir l'expansió de cultius no habituals als Pirineus, d'àmbit mediterrani o els d'origen subtropical.



- 6. Lluitar contra la pèrdua de biodiversitat.** El canvi climàtic afavoreix la pèrdua de biodiversitat i l'extinció d'espècies. Caldria promoure les xarxes d'observació de la biodiversitat d'alta muntanya; integrar l'adaptació al canvi climàtic en els actuals plans i programes; garantir la connectivitat ecològica; i promoure l'intercanvi d'informació entre els organismes competents en els sectors involucrats.
- 7. Preveure canvis irreversibles del paisatge.** S'està accelerant el procés de degradació d'alguns paisatges icònics com les glaceres, els llacs o les torberes d'alta muntanya, generant alteracions sovint irreversibles en els paisatges típicament pirinencs.
- 8. Noves realitats energètiques.** El canvi climàtic podria incidir de manera negativa en la producció hidroelèctrica. La solució passa per la diversificació de les fonts d'energia prioritzant les renovables; optimitzar la gestió dels recursos; fomentar un ús energètic racional; i adequar la gestió energètica a les variacions de la demanda.

La tendència de les nostres societats a fer-ho tot previsible i lúdic també ha penetrat pràctiques com l'escalada i la muntanya tècnica en general, tradicionalment no exemptes de conseqüències. Davant aquest fenomen s'alcen veus que conviden a preservar l'esperit original de l'activitat, basat en l'encontre poc sofisticat de l'individu amb la natura, tant en el pla material com en l'ètic. Diferents agents hi són implicats, des d'estaments del món de la muntanya a practicants i professionals del sector.

ELS VALORS DE L'ALPINISME I L'ESCALADA

Tradicionalment, l'alpinisme i l'escalada clàssica han sigut molt més aventura que exercici físic. Són activitats que tenen els mateixos orígens i entronquen amb exploració, compromís, acceptació del risc, simplicitat de recursos... Potser també perquè la vida en un passat no tan llunyà era menys segura i còmode, no s'enyorava el que no es tenia. Però en aquestes darreres dècades, l'arribada de l'escalada esportiva i l'equipament fix que l'acompanya, fa perillar aquesta tradició i emplena les parets de ferralla.

"...És (la muntanya) un magnífic espai natural en el qual és impossible que el ser humà pugui enganxar-se a sí mateix. És un retorn a necessitats bàsiques i simples en un escenari que canvia constantment en funció de la neu caiguda, de la llum i la meteorologia... El que s'aprèn d'un mateix és tan ric quan es forcen els límits físics i psicològics..."

(Katia Lafaile)

■ UNA MICA D'HISTÒRIA

Fixar-se en els orígens és força aclaridor. L'alpinisme va néixer als Alps, a finals del segle XVIII (Mont Blanc, 1786). Els objectius eren les grans muntanyes de neu i glaç. S'efectuaven atacs de curta durada, amb poc material tècnic i equips no massa diferents dels utilitzats per a la vida quotidiana. Els alpinistes comptaven només amb ells mateixos perquè no disposaven ni de refugis, ni de previsions meteorològiques, ni de descripcions dels itineraris. Tampoc existia cap tipus de rescat organitzat en cas d'accident. Més tard, a mitjans del segle XIX, amb cordes però sense saber gaire com utilitzar-les, es van començar a atrevir amb cims d'aspecte més inaccessible, on la roca tenia major presència (Cerví, 1865). Anys després, conquerits els cims principals, es van afrontar els secundaris, menys alts però més difícils i on era pràcticament impossible sobreviure a una caiguda anant de cap de corda (Campanile Basso, 1899 // cara E de l'Aiguille du Plan, 1906). Amb el descobriment de la tècnica del ràpel i l'aparició de pitons i mosquetons, augmenta una mica la seguretat però creix molt més la dificultat de les escalades (cara N de la Civetta, 1925). Després, amb noves millores de material, vindrien les grans nords, amb terreny mixt, llargada, bivacs i retira-



Paret de diables. Foto: Joan Jover

des incertes en cas d'accident o mal temps: Cerví, Jorasses, Eiger... (dècada dels anys 30 del segle XX). Parem aquí, és suficient per comprovar que el valuós llegat dels pioners ha estat sempre el compromís i el coratge per sobre la tècnica o el material.

*"allò que importa no és la via que es fa,
sinó la manera com es fa"*

(Royal Robbins)

■ ESCALADA ESPORTIVA

A la dècada dels 80 del segle XX arriba l'escalada esportiva, una modalitat que té per objectiu la dificultat i que per millorar el rendiment anul·la el risc. Es tracta d'itineraris equipats prèviament, normalment amb expansions i de no més d'un llarg. Però també es practica en parets de més desnivell, el que s'ha anomenat esportiva en paret. De seguida esdevé molt popular perquè facilita que tothom tingui accés a la roca, alhora que permet gaudir dels moviments sense exposar-se a caigudes serioses i sense patir el compromís propi del terreny d'aventura. També comporta altres aspectes positius, com la seva influència en la millora del nivell i una manera d'iniciar-se més segura. I quan la mentalitat i l'entrenament de l'esportiva es porta a grans parets, els resultats són espectaculars. De fet l'escalada tradicional d'avui no hauria assolit resultats tant bons sense l'escola de l'esportiva. Per contra, la nova activitat ha modificat la manera d'acostar-se a la muntanya i afecta el nucli de la filosofia de l'escalada, fa previsible allò que si fascinava era precisament per tot lo contrari. En bona mesura el focus es desplaça del cap a les extremitats, es passa del coratge a la força, de l'aventura a la tècnica, de la incertesa als graus. Amb l'esportiva l'escalada esdevé esport i prou, sense la part de implicació personal de la clàssica, sense la responsabilitat que comporta protegir-se a un mateix i a la cordada en terreny desequipat, sense l'enginy que demana resoldre imprevistos sobre la marxa i sense la íntima satisfacció de superar les pròpies pors quan la protecció o la recerca de l'itinerari posen a prova en termes d'autodomini.

Altres conseqüències, ara més materials, associades a l'esportiva i a la facilitat de foradar amb un trepant, són la saturació de metall que pateix la roca i la massificació de l'entorn. I quan tot això passa de petits espadats a

parets i agulles, aleshores s'entra clarament en conflicte amb l'escalada tradicional. En algunes parets de moda els itineraris van tant junts que a vegades es creuen o es solapen parcialment, i això desvirtua o directament eclipsa vies més antigues (normalment menys equipades). També s'hi barreja la dèria per la seguretat, que en ocasions porta a sobre-equipar o a re-equipar vies antigues afegint peces que originàriament no hi eren. Això últim equival a carregar-se directament l'obra de l'aperturista, algú que potser va signar un magnífic episodi d'escalada a base de jugar-s'hi la pell. Ara, ell veuria segrestat el seu gest i les noves generacions perden la possibilitat de mesurar-se amb les mateixes condicions. La repercussió de tot plegat és la desaparició d'una part de patrimoni històric de l'escalada. S'ha de dir que el problema no comença amb les broques elèctriques, però aquestes l'han agreujat significativament

*"no profanis la muntanya amb l'afany de batre
records, cerca la seva ànima"*

(Luis Trenker)

■ LA UIAA

És interessant recordar que la Unió Internacional d'Associacions d'Alpinisme, que aglutina federacions de tot el món, s'ha posicionat clarament i críticament en relació a l'equipament fix. L'any 2000 ja redacta el document "To bolt or not to be", on es fa referència sobretot a parabolts i cordes fixes. El 2014 hi torna amb "Recomanacions UIAA per la preservació de la roca en el seu estat natural per l'escalada tradicional", més centrat en els trepants i els seus excessos. En aquest darrer escrit denuncia que cada vegada queda menys roca en estat natural a causa de la moda de foradar i en general pel desconeixement de valors i tradicions de l'escalada (que serien un referent per valorar la conveniència d'establir o no més vies en determinats llocs o de determinada manera). També posa en valor els aspectes positius de l'esportiva, alhora que s'insisteix en la necessitat d'acceptar la diversitat i de buscar fórmules

de coexistència. Finalment, el que proposa el document per preservar l'escalada tradicional és la implicació de la UIAA en iniciatives diverses per crear consciència: oferir assessorament a federacions que considerin perillosa l'escalada clàssica i que en conseqüència no la promouen, incidir en països en desenvolupament en forma de proporcionar informació en general i ajuts econòmics per materials d'autoprotecció, connectar amb grups de diferents llocs que ja treballen en aquesta direcció proteccionista...

"sense perill ni incertesa l'escalada perd l'element que la defineix: l'aventura"
(UIAA. Declaració del Tirol, 2002)



Progressant en glaç. Foto: Joan Jover

■ RESUM

Avui l'alpinisme i l'escalada clàssica són plenament vigents, només cal repassar les cròniques de les revistes de muntanya per veure l'empenta d'activitats d'alt nivell i en bon estil. La mentalitat tradicional també està present en alguns sectors d'escaladors, per altra banda extremadament militants i fermes defensors de l'austeritat. Alguns d'ells obren vies de gran dificultat sense expansions (o minimitzant la seva utilització), amb proteccions flotants i aprofitant els recursos naturals de la roca. També hi ha un bon espectre de practicants que combina ambdós estils i té criteri suficient com per separar el blat de la palla. Però una part del col·lectiu passa del rocòdrom a la roca, o directament a la roca, sense contacte previ amb la muntanya i els seus valors tradicionals ja esmentats. Sovint veuen la natura com una prolongació del gimnàs i això repercuteix sovint en un excés d'equipament fix. Potser també és un reflexe de les societats còmodes on vivim, marcades per una mena d'aversion al risc i inclinades a pensar només en el present i en termes de satisfacció personal. Potser el món de la muntanya s'ha centrat massa en inculcar tècniques i de sensibilitzar en relació a la nidificació o altres problemes mediambientals, però poc en transmetre l'ètica que ha passat de generació en generació sense necessitat de normes escrites. Seria convenient que tots els agents s'impliquin per aconseguir una formació integral: organitzacions internacionals, federacions i entitats, tècnics i guies, publicacions del sector... Cal que la cultura de la muntanya arribi millor a tothom i especialment als joves, que l'escalada i les seves variants trobin els seus espais sense envair els dels altres i que la prioritat per tots sigui impacte mínim a la roca i al passat històric. Cal que aquesta activitat pugui continuar considerant-se més que un simple esport.

"Ens hauríem de replantejar l'activitat a la muntanya i no oblidar els nostres orígens"

(Carles Albesa)

Joan Jover

Guia de Muntanya (UIAGM)

ASSOCIACIÓ CATALANA D'ESCALADA TRADICIONAL

L'escalada tradicional és aquella que no fa servir trepant ni altre sistema per fer un forat a la roca i instal·lar-hi una assegurança. Es diu tradicional perquè era així com s'escalava als inicis, quan no hi havia assegurances d'expansió, i l'única manera d'assegurar-se era aprofitant la morfologia de cada roca, coneixent-la i adaptant-se.

Una via d'escalada tradicional, quan hi passa una cordada queda gairebé igual que estava, permetent a les futures repeticions viure amb la mateixa intensitat la sensació de descoberta i aventura.

A diferència de l'escalada esportiva i l'escalada semi equipada, la tradicional no carrega el trepant. Pot passar que una cordada obri una via i no instal·li assegurances d'expansió, però, si ha portat a sobre el trepant, ja no es pot dir que sigui una via de tradicional, perquè ha tingut sempre aquell recurs artificios que li dona una seguretat que no tindria si no l'hagués portat. Escalada real, sense artificis, una relació intensa i sincera entre la roca i l'escalador, això és escalada tradicional. "Fair play".

■ Orígens de l'ACET

L'ACET va néixer a Montserrat després d'una reunió d'escaladors al refugi a l'Ermite de Santa Cecília. Va ser a mitjans del 2013, i la reunió estava motivada pels rumors que corrien sobre les regulacions que afectarien l'escalada en el massís. Es rumorejava sobre mesures que anaven des de la prohibició de l'ús del trepant, a la limitació total o parcial de l'escalada en determinades parets amb diferents criteris. Van assistir a la crida escaladors de tota mena i mentalitat. Escaladors esportius, clàssics, d'artificial, tradicionals, etc.

En aquella època la majoria dels socis fundadors de l'ACET estàvem molt motivats i actius en l'obertura i repetició de vies de tradicional o molt properes a l'ètica de mínima expansió i màxim compromís. Érem molt conscients de la problemàtica del sobre equipament que patien les agulles i parets montserratines. Ho patíem cada vegada que sortíem a escalar i a buscar nous itineraris on poder practicar una escalada que prioritza l'aventura i el "fair play".

Vam redactar un manifest, entre uns quants i el vam llegir davant de tots els presents a la reunió. Va ser una declaració de principis. Però es quedava molt curta per



Montserrat. Foto: ACET

les expectatives que teníem com a col·lectiu.

Després d'allò vam creure que, si ens constituïem com associació i teníem una estructura més organitzada, que es veies reconeguda pels organismes que s'encarregaven de gestionar i decidir les mesures adoptades a la muntanya de Montserrat i en altres territoris, tindríem més força i més capacitat d'influència, reflectint-se sobre la roca montserratina i en definitiva sobre l'escalada a tot el territori.

■ Objectius

Els objectius de l'ACET són divulgar, promoure i practicar l'escalada tradicional, a més d'incentivar als escaladors i als organismes a preservar el màxim de roca en el seu estat natural per la pràctica de l'escalada tradicional. Inherent a aquesta filosofia estan els principis de respecte i conservació del medi ambient, que és l'escenari principal en tota aquesta funció.

Cóm ho fem?

Actualment no arribem als cent socis, però d'ençà que ens vam constituir com associació, no hem parat de créixer. Financem una pàgina web (www.escaladatradicional.com) amb un llarg recorregut en la difusió d'activitats, fotos i ressenyes, sempre en l'àmbit de l'escalada



Serra de Sant Gervàs. Foto: ACET

tradicional, i que a més té un apartat dedicat a l'ACET, des d'on et pots fer soci, estar informat de les diferents activitats que organitzem i inscriure't a tallers, cursos i trobades d'escalada.

Estem presents en les xarxes socials, des d'on difonem activitats, fotos i notícies del món de l'escalada tradicional. També tenim representant dins del Patronat de la Muntanya de Montserrat, a la subcomissió tècnica que regula l'escalada al massís, amb la intenció d'assessorar i influir al Patronat a adoptar mesures en la direcció de la conservació de roca en el seu estat natural per la pràctica de l'escalada tradicional.

També hem col·laborat en la publicació de la primera

Escalada i sostenibilitat,

Projecte FEEC!

Des de l'Àrea d'excursionisme de la FEEC, que inclou l'escalada (i altres disciplines de la vertical), ens plantegem el projecte que hem anomenat "escalada i sostenibilitat". Aquest projecte aborda els aspectes relatius a l'accés a la vertical, des de la perspectiva de la persona escaladora, amb l'objectiu bàsic de fer sostenible aquesta activitat i marcar línies d'actuació; que permetin el desenvolupament de les activitats alpinístiques a Catalunya sense posar-ne en risc la seva continuïtat, ni generar riscos mediambientals.

Aquest projecte proposa un sistema de zonificació que permeti, de forma consensuada, quatre nivells de pressió sobre el territori basats en els nivells d'equipament possibles: des de l'equipament 0 a les

guia de Montserrat dedicada íntegrament a fer un recull de vies d'escalada tradicional i de vies obertes en un estil compromès (Montserrat Roca Nua). I ja s'està treballant en la següent que serà Catalunya Roca Nua. La nostra actitud és la d'acollir a qualsevol iniciativa que segueixi la nostra direcció, amb la finalitat de poder gaudir cada vegada amb major facilitat i intensitat de l'escalada tradicional.

Cap on anem?

Volem augmentar el nombre de socis i sobretot volem conèixer gent amb projectes ambiciosos i amb ganes de canviar la dinàmica que segueix l'escalada. Volem recuperar el lloc que es mereix l'escalada tradicional i els valors que d'ella brollen.

Les parets, roques, agulles i penya segats es poden escalar sense l'ús del trepant. Així viurem d'una forma més intensa, més propera i més autèntica, l'experiència de superar les dificultats de l'ascensió, obtenint a canvi aventura, valor i coratge, sense artificis. Com diuen els anglesos: "fair play".

Jordi Esteve

President de l'ACET

zones "super-equipades". Aquesta zonificació hauria de garantir espais satisfactoris per a tots els tipus de practicants d'aquesta disciplina, sens generar tensions entre el col·lectiu ni generar sobrepressions en espais sensibles del medi natural.

L'objectiu és que tant les persones escaladores que cerquen alts nivells d'aventura com els que prefereixen



Cartells al Parc Natural dels Ports. Foto: Arxiu MW-Cat

minimitzar els riscos al màxim, puguin sentir-se còmodes i desenvolupar activitat... Des de l'escalada esportiva fins a l'extremisme o les grans cavalcades d'alta muntanya; tant en roca, neu o gel... La proposta inclou la definició de zones d'equipament intensiu i "d'alta seguretat", zones equipades, zones d'equipament mínim i zones de no-equipament, i proposa definir-les des del consens del col·lectiu i l'institucional. Per altra part, s'intenta garantir la conservació de les vies actuals, definint-les com a patrimoni cultural de l'excursionisme/alpinisme. És evident que determinats nivells de pressió sobre la flora i fauna rupícola, així com la que es troba en els accessos a la vertical, no és sostenible. La majoria de persones escaladores es concentra en verticals de fàcil accés i abundància d'equipaments. Les propostes d'equipament 0 en determinades zones, combinada amb regulacions a l'accés motoritzat, poden aconseguir evitar massificacions que generin aquestes sobrepressions. Aquestes mesures són molt interessants doncs poden assolir els objectius de sostenibilitat sense recórrer a prohibicions que entrin en conflicte amb els drets de les persones d'accés al medi natural.

Aquest projecte només es podrà desenvolupar des de les complicitats i, com he comentat, el consens. Un consens que s'ha de generar des del mateix col·lectiu, la seva representació (federació, entitats, associacions...),

l'administració pública (representació política, govern, ajuntaments i parcs naturals) i els propietaris de terrenys forestals. No podem oblidar que la gestió d'espais naturals bàsicament correspon als governs, i també ajuntaments i ens locals, i que les lleis d'accés al medi natural es desenvolupen des dels parlaments... Ara mateix, molts aspectes relacionats amb l'accés a l'espai natural no estan encara normativitzats creant incertesa i inseguretat jurídica en aspectes com la responsabilitat civil i altres, és necessari pressionar els responsables polítics per al desenvolupament d'aquestes normatives.

L'escalada (i tot l'excursionisme) és una activitat polièdrica que engloba diferents àrees de l'estructura administrativa del nostre país: turisme, medi ambient, cultura, esport, parcs naturals... Ara mateix, a curt termini, el nostre objectiu primari és anar fent presentacions, a nivell d'estructures polítiques i de govern, per generar les sinèrgies i complicitats que portin al consens, desenvolupament i implementació del projecte.

Koki Gassiot Pintori

Àrea d'escalada, Federació d'entitats excursionistes de Catalunya (FEEC)

Catalunya, octubre 2018



Neteja Roques de Sant Honorat

(4 d'octubre de 2018, es tanca el cercle 33 anys després)

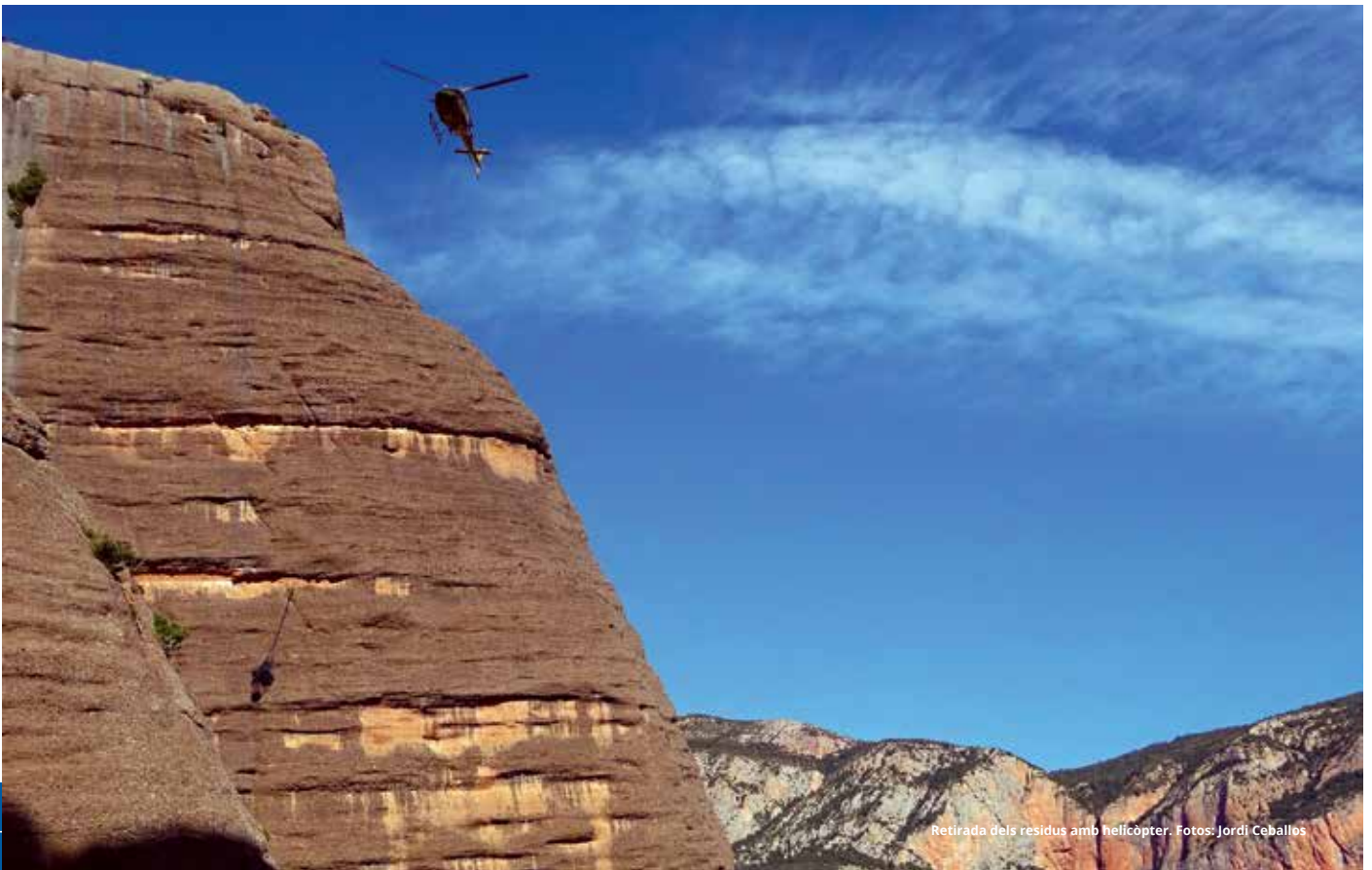


Retirada dels residus amb helicòpter. Fotos: Jordi Ceballos

Al 1985, l'empresa Zanussi va fer aquest anunci (<https://www.youtube.com/watch?v=d3CiB0BBLBU>), al que se li ha de reconèixer la seva espectacularitat, però amb el detall que no hi ha efectes especials, i no van recollir les 6 rentadores que van llençar per fer les gravacions. Està clar que eren altres temps, on hi havia abocadors incontrolats per tot arreu i la gent no estava gaire conscienciada, però això no treu que el que van fer va ser lleig.

Al 2017 em va cridar l'atenció una piulada del Paca Clotet en que mostrava la seva indignació amb unes fotos d'unes rentadores destrossades a la Nord de Sant Honorat, i ho vam poder veure en persona al fer la via Núria. Pocs dies després vaig contactar amb la central a Suècia de Grup Electrolux, i el Quim Gutiérrez Villach també va fer soroll a Twitter. Total, que entre una cosa i l'altra, de seguida es van posar en contacte amb nosaltres. La predisposició de Grup Electrolux era total, no van dubtar ni un moment en que treurien com fós les rentadores d'allà, però ens demanaven si-us-plau ajuda per trobar-les, ja que no tenien ni idea d'on eren, ni de com arribar-hi. La reacció d'Electrolux va ser exemplar, sobretot tenint en compte que tot això ho va fer una altra empresa (Zanussi), però no van dubtar en assumir la responsabilitat.

Doncs bé, unes setmanes després va venir de Bilbao l'Asier, que és la persona designada per Electrolux per encarregar-se del tema, i juntament amb el Paca vam anar a inspeccionar. Aquí va ser clau el coneixement que té el Paca d'aquelles parets, i una a una van anar apareixent les diferents rentadores. Va resultar que hi havia 3 rentadores al peu de la Paret de la Presó



Retirada dels residus amb helicòpter. Fotos: Jordi Ceballos

(via Xavi Aiguats), i unes altres 3 a la Paret Nord de Sant Honorat (via Wash Machine). A l'anunci sembla que la rentadora caigui per una sola paret, però si ens fixem detingudament veurem que en realitat les dues tomes són a parets diferents, que estan a uns 200 metres una de l'altra. Aquí es pot veure la ubicació de les rentadores: <https://ca.wikiloc.com/rutes-senderisme/sant-honorat-cara-norte-18805084>

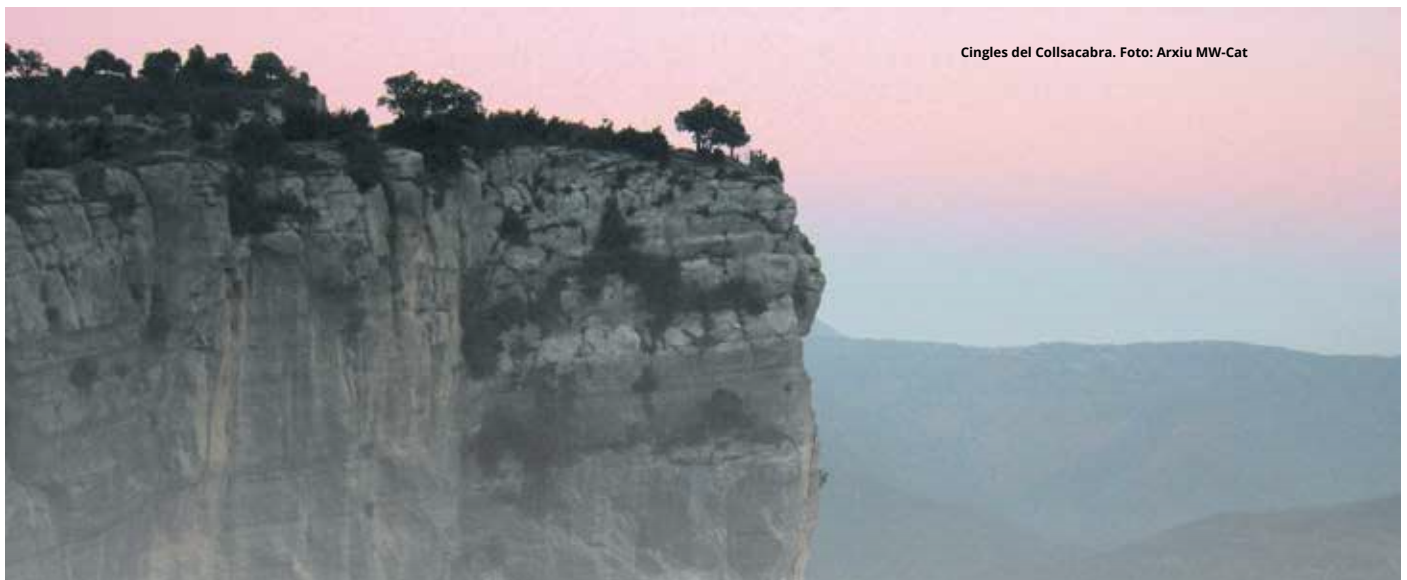
El tema ha trigat per motius burocràtics, però finalment en 2 dies de feina l'empresa DesCat ha empaquetat totes les rentadores i un helicòpter se les ha endut. Ha estat graciós veure com després de tant temps, l'he-

licòpter s'ha ventilat tota la feina en qüestió de mitja hora, portant les rentadores fins a un camió que les ha dut a reciclar.

Agrair a totes les persones que han participat en aquesta peculiar tasca de neteja, i especialment a l'Asier d'Electrolux, una peça clau en tot plegat. Crec que és un bon exemple de que fins i tot els problemes més inversemblants tenen sol·lució, només cal voluntat per totes les parts.

Jordi Ceballos

Caminant per les verticals



Cingles del Collsacabra. Foto: Arxiu MW-Cat

De petits comencem a anar a la muntanya pel pur plaer de caminar, de sortir, d'airejar-nos de la ciutat, a la fi deixant-nos portar per l'entorn i tot el que ens posa amablement al nostre abast.

Aquelles agulles que veiem al caminar quan érem petits varen passar a ser els nostres objectius, les seves vies ens tenien bocabadats i pujar-les era l'únic objectiu.

Més endavant sembla que ens fem puritans o parlem d'ètiques, minimitzant mitjans i millorant evidentment el nostre rendiment.

En una mateixa paret i conviuen diferents maneres de pujar-hi. Una ferrada per la seva aresta, una directíssima pel centre a cops de buril, una línia neta per unes fines fissures i per acabar un itinerari "correctament" equipat, amb els darrers ancoratges del mercat, a mida de no passar por però que es convertirà en una via de consum.

Aquesta és la realitat que vivim avui, mentre escalem escoltem els crits dels escaladors del costat; això fa perdre l'esperit d'aventura i de solitud que gaudíem, per no parlar dels 4X4 en una pista oberta recentment o un grup d'excursionistes guiats per una empresa d'aventura.

Allí hi som TOTS, cadascú buscant el seu moment d'esport, d'alliberament, de compartir...

Amb aquest mapa només tenim un camí a seguir el RESPECTE, paraula molt simple d'escriure però a vegades difícil de portar a terme.

Respecte, primer amb el medi que ens ha acollit sempre, i que anem agredint per poc rastre que deixem al nostre pas.

Respecte mutu entre tots.

Pep Vila

(Centelles) Unió Excursionista Vic

Acció 2018 - Collada de la Balmeta



mountainwilderness Catalunya

RESTAURAR PARATGES
PROTEGIR MUNTANYES

www.mountainwilderness.cat
zorreu@mountainwilderness.cat

Amb el suport de
Parc Natural de les Capçaleres del Ter i del Freser

Nou i deu de juny de dos mil divuit

Retirada de residus, correcció de xaragalls, reparació de l'abeurador, rehabilitació del refugi, aclarida de plançons.

Collada de la Balmeta
Refugi Forestal Jaume Ferrer (1966m)

ACCIO 2018

L'Acció de l'any passat fou, tal com s'havia previst, al paratge del coll de la Balmeta. Per primer cop es va optar per fer un llistat amb inscripcions de participar a l'Acció i així poder organitzar millor les tasques. Les feines realitzades consistiren per una banda en la neteja dels entorns del refugi Jaume Ferrer i la substitució de rètols antics. Per altre banda on se centraren els majors esforços fou en la reparació de l'abeurador i la correcció de xaragalls d'erosió.

L'endemà es dedicà a l'ascensió al pic de Costabona, amb una trobada prèvia, molt entranyable al coll de Pal amb companys de Mountain wilderness de la Catalunya nord vinguts des de Mentet. L'acció va ser un èxit de participació. El nostre agraïment a tots els voluntaris que van fer possible l'Acció. Així mateix fem constar el recolzament i complicitat del Parc Natural de les Capçaleres del Ter i el Freser, l'ajuntament de Setcases i la Secció de Boscos i Recursos Forestals.



Preparant l'Acció 2019

Coll de Bocacers



Us anunciem que l'acció a desenvolupar aquest proper 2019, serà molt probablement al Coll de Bocacers, a l'extrem nord del Pla Guillem a més de 220 metres d'alçada. Estem acabant-ho de lligar amb els companys de Mountain wilderness a Catalunya Nord i amb la direcció de l'espai protegit Gran Site Canigó. Enguany celebrem els 30 anys de Mountain Wilderness Catalunya i ens abelleix molt fer l'Acció anual per primer cop al massís del Canigó.

Salvem Coll de Pal del negoci de l'esquí

Per qui no ho conegui: Coll de Pal és un paratge d'alta muntanya (2.070m) on predominen els prats alpins. Se situa a la serra del Moixeró, a la comarca de l'Alt Berguedà i que limita amb la Cerdanya al nord i el Ripollès a l'oest. Malgrat gaudir d'uns alts valors ecològics i de biodiversitat (un centenar de plantes rares, endèmiques o amenaçades segons el BDBC), es troba, intencionadament, fora dels límits del Parc Natural del Cadí Moixeró. En un futur proper (2019), aquest paratge natural podria esdevenir una tercera porta d'entrada al complex d'esquí de la Cerdanya. Mitjançant la construcció d'un nou telecadira es podria accedir a les estacions de Masella i La Molina sense la necessitat de travessar el Túnel del Cadí.

El perill de massificació que això pot suposar no només amenaça els valors d'aquest espai, sinó que pot tenir repercussions importants en el mateix Parc Natural, organisme que per la seva banda, ha donat llum verda al projecte.

El Pla Especial Urbanístic de Coll de Pal (2010), al qual ens oposem com a Plataforma Salvem Coll de Pal i que recordem, es va veure truncat per la crisi financera del 2008, preveu la construcció d'un aparcament per 174 vehicles, una bassa d'aigua de 90.000m³ per la fabricació de neu artificial, la finalització del Telecadira de Coll de Pal (amb una inversió de 1.060.000 euros)

■ A quin preu estem venent el territori?

Alteracions en els cursos hídrics, contaminació acústica, fragmentació de l'hàbitat, foragitament d'espècies animals, alteració del paisatge natural d'alta muntanya, augment dels processos erosius, pèrdua de cobertura i espècies vegetals, entre d'altres, són alguns dels impactes ambientals més destacables que poden ser conseqüència de la posada en marxa del projecte. Aquest és el preu que el medi ambient haurà de pagar per mantenir un negoci que, a part de no ser rendible econòmicament (veure Memòria FGC 2016/17) o la opacitat en la exposició pública dels estudis de viabilitat, es preveu de curta longevitat com a resultat del canvi climàtic (veure Tercer Informe del Canvi Climàtic, 2016).

■ I en tenim precedents:

Durant els darrers 30 anys, fins a 5 estacions del Pirineu (Rasos de Peguera, La Tuca, Llesú, Err Puigmal i Els Fourquets) s'han vist obligades a tancar, ja sigui per manca de neu o per la inestabilitat econòmica intrínseca al sector. Qui assegura que Coll de Pal no s'hi sumi?



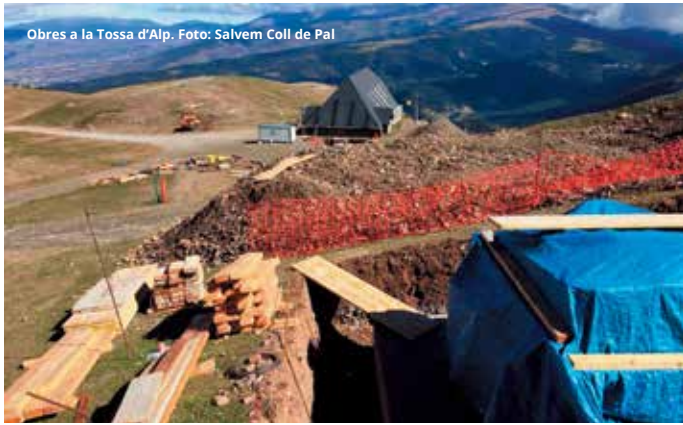
Coll de Pal. Foto: Salvem coll de Pal

per unir aquest indret amb la base de l'estació de La Molina, un edifici de serveis i la construcció d'un nucli d'instal·lacions. Paral·lelament, el mateix Pla, preveu l'allargament del Telecabina de la Tosa d'Alp (5 milions d'euros) fins al Niu de l'Àliga (2.520m) amb l'excavació pertinent de la pista "Barcelona" de retorn al peu de Coll de Pal. A canvi, Ferrocarrils de la Generalitat de Catalunya (FGC) pagarà un cànon anual per ús demanial de 60.000€ a l'Ajuntament de Bagà.

La seva orientació desfavorable (sud) i els forts vents que caracteritzen els colls d'alta muntanya no ajuden a mantenir un mínim gruix de neu que n'asseguri el funcionament.

Però deixant de banda els aspectes ecològics bàsics, com és la conservació del medi natural, focalitzem-nos ara en què comporta a nivell econòmic l'execució d'aquest projecte.

El mercat de l'esquí albira poca esperança: en menys d'una dècada, les estacions públiques catalanes acumulen més de 60 milions d'euros de pèrdues (informes anuals d'FGC), sent la Molina una de les més deficitàries. L'estancament del mercat de l'esquí que apunten diferents fonts, sumat al sobredimensionament de l'oferta d'estacions a Catalunya, fa que no tingui cap mena de sentit continuar ampliant els dominis esquiables, i més, amb diners públics.



■ I llavors, quin n'és el veritable motiu?

L'eslògan marquetinià que venen els autors del projecte se sustenta en dues premisses: la creació de llocs de treball directes i indirectes que deriven de l'ampliació de l'estació, i la desestacionalització en la demanda del turisme.

La rebuda del projecte entre els petits empresaris de les comarques veïnes ha sigut, evidentment positiva, donat que des de fa anys es planteja el turisme com a única font possible d'ingressos. Hi ha hagut un decreixement progressiu dels sectors primari i secundari i el turisme, representa la única base econòmica per reeixir les economies locals. En aquest escenari, ens trobem amb unes comarques lligades a la demanda turística de masses, sense alternatives laborals possibles en cas que aquesta demanda caigués en picat.

I partint d'aquest panorama, l'escena es podria esquematitzar en: demanda – ampliació – urbanització – demanda. Veure Pla Director Urbanístic de Masella – Molina 2016 quan fa referència a la requalificació de terrenys forestals a urbanitzables segons percentatges d'activitat econòmica o l'apartat on es parla de la necessitat del desdoblament de la C-16.

De retruc, sembla ser que tant sols es valora la opinió dels empresaris a l'hora de perfilar projectes i, en canvi, ben poc que es tenen en compte les vides de les residents/treballadores d'aquestes comarques. Aquestes persones, davant l'especulació immobiliària i l'estacionalització de la demanda, han d'afrontar preus d'allotjaments desorbitats mentre que els salaris són intermitents i baixos per precaució.

Perquè el turisme és de masses, i com a tal, es continua apostat per ampliar instal·lacions i infraestructures

que absorbeixin el màxim de persones possibles en el mínim temps, de manera que se'n tregui el màxim rendiment econòmic. Aquestes infraestructures romanen infrautilitzades la major part de l'any, de manera que el discurs de la desestacionalització es difícilment sustentable.

Per altra banda, anomenar estació de "muntanya" a un ressort que aposta per "esports de muntanya" quan està desenvolupant un projecte que preveu 2,5km de pilones i cablejat nou per ampliar el seu capital mecànic, es contradiu en principis.

I sembla ser, que de mica en mica es corroboren les sospites, tot gira entorn els Jocs Olímpics d'hivern del 2030. Almenys així ho afirmava Toni Sanmartí, Director d'FGC de Turisme i Muntanya, durant les Jornades que la plataforma organitzà el passat 23 de setembre a Coll de Pal " els Jocs Olímpics es faran" i " el canvi climàtic no existeix". Malgrat que el COI demani uns Jocs sostenibles que apostin pel reaprofitament d'infraestructures, aquí no es perd pistonada.

Tot i les pèrdues econòmiques i ecològiques evidents i citades anteriorment, l'estratègia de país continua apostant pel creixement desmesurat d'aquest sector deixant una petjada irreparable al territori. Potser, el que caldria, és començar a abandonar el paradigma del creixement infinit com a idea de prosperitat. Un acte de poca coherència i també d'una irresponsabilitat greu.

Hi ha alternatives.

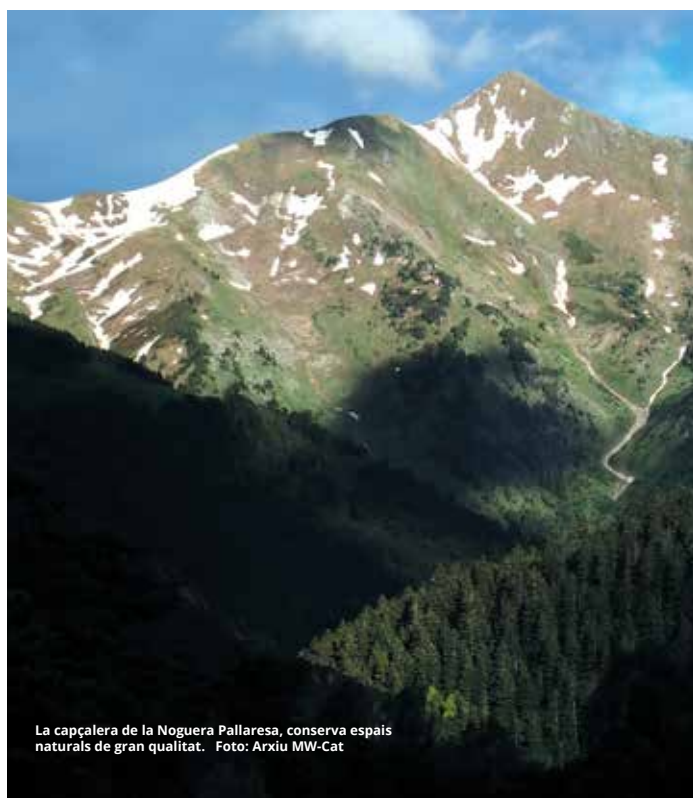
Aquest passat mes de novembre els habitants de Calgary (Canadà) han votat NO en el referèndum sobre si els volien a la seva ciutat. Aquest rebuig se suma al que també van dir les urnes a Sion (Suïssa) el juny passat. També havien tingut la mateixa sort els projectes d' Innsbruck (Àustria) i Graubünden (Suïssa) tombats per l'oposició veïnal. Sembla raonable que plantejem dubtes sobre l' idoneïtat dels jocs que es promouen al Pirineu català pel 2026. Realment serien beneficiosos? per a tothom? o per uns quants? I la factura ambiental? i la factura social? Si en els països de referència, els habitants ja no compren aquests projectes d'alt impacte, nosaltres hem de seguir apostant-hi? Seria bo que es preguntés a la població, amb referèndum, tal com es fa a les democràcies avançades. Per altre banda, el que vem lluitar i exercir un primer d'octubre. El dret a decidir.

Salvem Salau

El projecte d'investigació minera per a cercar or i wolframi a la Vall de Bonabé ja es troba en fase d'avaluació ambiental. L'empresa Neometal Spania SL, una filial de la multinacional australiana Apollo Minerals Limited, ja ha presentat el document ambiental per la sol·licitud d'inici d'avaluació d'impacte ambiental simplificada al Departament de Territori i Sostenibilitat, al qual només podran presentar al·legacions els organismes i entitats que hagin rebut el document, entre ells la plataforma Salvem Salau.

La gent del territori que no acabem d'entendre perquè es poden permetre unes pràctiques mineres tant agressives en una zona tant ecològicament sensible que és hàbitat de nombroses espècies protegides, entre elles l'ós bru, espècie reintroduïda mitjançant un projecte Life.

S'han consensuat els passos a seguir a mitjà termini per fer públic i palès el posicionament del territori en contra del projecte miner, la preparació de les al·legacions al document ambiental i mantenir el contacte amb la Plataforma STOP MINE SALAU de l'altra banda del Pirineu per coordinar ambdúes lluites i fer un front comú davant Europa.



La capçalera de la Noguera Pallaresa, conserva espais naturals de gran qualitat. Foto: Arxiu MW-Cat

Salvem Salau anuncia que ha arribat el moment de la mobilització social per tal fer sentir la veu del territori i lluitar contra l'especulació i l'explotació dels nostres recursos.

La plataforma Salvem Salau busca que es reguli els usos del Parc Natural de l'Alt Pirineu ja que les administracions no estan fent la seva feina, que es donin solució com ja es fa a altres parcs naturals (PN de Creus, PN de la Garrotxa) on específicament es prohibeix la mineria a través del pla de regulació. Aquest pla, s'hauria de fer a tots els Parcs Naturals, i el Parc Natural de l'Alt Pirineu després de 15 anys de vida encara no disposa del seu. Els polítics responsables s'excusen dient que no hi ha diners per fer-lo al que nosaltres responem que s'iniciïn els tràmits, cosa que seria suficient per aturar tots els projectes de mineria.



Pel que fa als tràmits administratius per la sol·licitud de les prospeccions mineres, després de sotmetre's a avaluació simplificada, gràcies a les mobilitzacions, les xerrades, les al·legacions i a la feina de totes les persones i entitats que han col·laborat, la junta ambiental del Departament de Territori de la Generalitat ha decidit passar a avaluació ordinària el projecte, el que significa que l'empresa sol·licitant ha de presentar un estudi d'impacte ambiental. Una petita victòria al nostre favor que ens motiva a seguir treballant en aquesta línia.

Totala informació detallada la podeu trobar al nostre web: www.salvemsalau.org

Salut i Salau!

El Projecte Swat

Fa només un mes, els instructors enviats a Pakistan per Mountain Wilderness International van tornar de la regió muntanyenca de Swat després d'haver executat un curs d'alpinisme eco-compatible per a joves locals.

El curs va ser la primera etapa del que es coneix com "The Swat Project", l'objectiu final del qual és establir un Parc Nacional per a la defensa i millora d'aquestes valls inigualables. La proximitat relativa de Swat a les grans ciutats de les planes pakistaneses, juntament amb la recent incorporació de noves i més ràpides carreteres, aviat s'obrirà a més turisme amb conseqüents beneficis conseqüents per a l'economia local. No obstant això, sempre hi ha l'amenaça d'una espècie d'antropització desenfrenada i agressiva que faria danys irreversibles a aquells ambients alpins extraordinaris que es coneixien com la "Suïssa del subcontinent indi".

Mentre la planificació de l'establiment del Parc Nacional continuï en segon pla, els pròxims passos inclouen un compromís complex el 2019 amb l'objectiu d'estudiar i perfilar possibles itineraris adequats per a excursions i travesses, fins i tot exigents, que es puguin oferir a un públic internacional.

Aquesta delicada tasca es durà a terme, a partir de la propera primavera i sota la supervisió de MWI, pels mateixos alumnes del curs just acabat de concloure, la valuosa aportació contribuirà a produir una guia que es publicarà en forma impresa tant en italià com en anglès.

Ara anem a fer un llarg pas enrere. Fa més de mig segle, el reconegut professor Giuseppe Tucci, que dirigia les excavacions arqueològiques italianes al Districte de Swat, va convèncer els joves munta-

nyencs de la Subsecció Universitària del Club Alpí de Roma per explorar el potencial de senderisme i muntanya de la regió amb vista a formar un vincle cultural entre visites als monuments budistes més antics (els vestigis encara dominen els turons del districte de Swat inferior) i activitats a l'aire lliure que respectarien l'ambient natural d'alta muntanya del nord de Kohistan.

Encara que es va veure obstaculitzat pel mal temps, aquesta missió inicial va ser un bon èxit, i es van identificar i assolir diversos pics verges. No obstant això, per diversos motius, el pla de Tucci va ser abandonat més tard. El 2017, a instàncies dels arqueòlegs de l'Associació Internacional d'Estudis Mediterranis i Orientals (ISMEO), Mountain Wilderness va acordar reactivar el vell projecte, ampliant el seu enfocament per abraçar una defensa més explícita i eficaç del medi natural.

Això va conduir a "The Swat Project", un repte que ISMEO i Mountain Wilderness International afronten amb el mateix compromís, habilitat i entusiasme.

El curs de dues setmanes va formar a 21 estudiants, que van ser seleccionats per participar després de les entrevistes realitzades durant el mes de juny amb la col·laboració de Mountain Wilderness Pakistan. El curs es va iniciar amb dos dies de conferències teòriques que incloïen una sèrie de qüestions: el deure de protegir el medi ambient, primers auxilis, medicaments d'altitud, història geològica i morfològica de les muntanyes, el tracte amb clients de trekking, la correcta descripció dels itineraris, i així successivament.

Es van instal·lar dos camps de base: el primer, al peu de l'espectacular Batin Peaks, per a la pràctica d'escalada en roca; i la segona a 4000 metres d'alçada a la base de la glacera que s'estén cap a la serralada final de Falak Sar (6000 metres), per a la pràctica de gel i neu.

Aquestes sessions van portar els estudiants fins a 4800 metres al llarg de la cresta cimera de Falak Sar, on es van enfrontar al que en ocasions eren pendents molt pronunciades interrompudes per profundes esquerdes i ponts de neu.

Hibernació dels ports de muntanya

A partir de certa alçada, els ports de muntanya es tanquen per diversos motius durant els mesos d'hivern. Es garanteix la seguretat en la conducció i s'eliminen els costos del seu manteniment. Especialment en un país tan densament poblat com Suïssa, aquesta hibernació és una important fase de recuperació de la natura. A més, el silenci representa una oportunitat important per al turisme suau.

Permisos especials per a la conducció per diversió. Amb massa freqüència, però, aquesta oportunitat és comprada per un important lobby: BMW, Porsche & Co ofereixen cursos de formació en seguretat sobre carreteres de neu o llacs congelats. Les carreteres nevades, esdevingudes un circuit, són la cirereta del pastís. L'efecte d'aprenentatge no és més gran, però és més fàcil de vendre. Perquè al mig del salvatge paisatge de muntanya, cada dia de formació, es converteix en una aventura. Les carreteres que s'utilitzen durant els mesos tancats són regulades clarament només per algunes lleis cantonals. Per tant, els permisos especials s'autoritzen ràpidament, així, els "grans peixos" ja poden practicar la frenada completa sobre la neu en ports de muntanya remots. Una cosa està clara: aquí el plaer de conduir es valora més que la formació real de seguretat.

Requeriment per a la renúncia de l'entrenament de conducció a l'hivern

Els llocs amb baixa contaminació acústica són rars i, per tant, absolutament necessaris per protegir-los. A l'hivern, especialment, la fauna està en risc d'alteracions. La seva base alimentària es manté al mínim, mentre que l'estrès consumeix energia vital. La pertorbació sonora i l'emissió del CO2 comporta un impacte ambiental innecessari. Una deformació completament innecessària del paisatge hivernal, sobretot si es pensa en els circuits especialment creats per a la formació de



Foto MW-Suïssa

seguretat. Mountain Wilderness Suïssa exigeix que es renunciï completament a aquests exercicis en aquelles carreteres tancades durant l'hivern. Per a la regió, l'entrenament hivernal no crea cap valor econòmic afegit. Les pernoctacions addicionals són pràcticament inexistentes (0,03%), mentre que el turisme de llarga estança, d'altra banda, és cada vegada més important. El veritable capital del turisme amable és el paisatge. La formació per a la seguretat en la conducció, d'altra banda, destrueix exactament aquest capital.

Fites en el compromís amb la hibernació dels ports de muntanya

Amb l'obertura del túnel de Vereina el 1999, el pas es tanca al trànsit durant l'hivern. El 2004, BMW comença els entrenaments a les corbes del Flüelapass i per sobre del llac congelat de Schottensee.

El 2006, juntament amb Pro Natura Grisons, WWF Grisons, VCS Grisons i la Swiss Landscape Conservation Foundation, Mountain Wilderness Switzerland es compromet amb la hibernació del Flüelapass. En declaracions conjuntes, es formulen diverses demandes per a una utilització natural del Flüelapass, requerint-se alternatives. Durant set anys, la resposta sempre és la mateixa: No. la formació de conduir continua, les demandes són desproporcionades, les alternatives "provades" no són utilitzables.

El 2013, la nostra tenacitat, finalment resulta exitosa i s'aconsegueix un compromís pel tancament del llac Schottensee pels entrenaments

de conducció i altres esdeveniments No obstant, la carretera de Flüelapass pot seguir utilitzant-se en el marc existent per a la formació de la conducció a l'hivern.

Actualment, una de les demandes clau de les associacions ambientals - la renúncia a l'ús del Schottensee - es compleix després de la decisió de 2013. L'entrenament dels girs sobre el llac ara té lloc a una àrea menys problemàtica ambientalment, més avall de la vall. Encara que aquest compromís no compleixi les demandes originals, és, tanmateix, de gran importància per a la hibernació al voltant del llac Schottensee.

Muntanyisme i canvi climàtic

Una reflexió de Michele Comi sobre les perspectives d'un muntanyisme cada vegada més influenciat pel canvi climàtic. (Font: Mountain Wilderness Itàlia)

És tard a la tardor, però el sol al migdia encara escalfa molt, portant una cua d'estiu que lluita per aturar-se després de tantes setmanes calentes. Les glaceres mostren tot el seu patiment, les zones d'acumulació (cobertes de neu) estan confinades i amagades als racons més elevats i ombrejats dels cims, mentre que gran part de la seva superfície mostra un gel viu i esgotat, solcat per canals de fusió, laberint d'esquerdes i canalons foscos coberts de pedres.

En les darreres temporades he fet vàries ascensions entre els gegants de gel dels Alps centrals com la "Corda Molla" al Disgrazia, Biancograt al Bernina, Roseg, Palù i molts altres. De tant en tant em pregunto si el canvi progressiu en les condicions de pràctica de la muntanya s'acompanya d'una comprensió real dels canvis que es produeixen.

Roques trencades ja no immobilitzades per gelades, pendents cada vegada més empinades, arestes privades de neu, que es tornen suaus o trencadisses, accessos cada vegada més complicats fins als camps de gel, fan que tot sigui objectivament més difícil.

Els temps de les rutes indicats a les glorioses Guies del CAI-TCI són sistemàticament superats, no perquè tots

ens hem convertit en brocats, sinó a causa de l'augment de la complexitat del terreny que creuem.

Cada estiu és necessari col·locar alguns ancoratges nous, especialment quan la roca, despullada per la desaparició del gel, és completament suau i transforma el terreny, que un cop fou fàcil, en el major dels obstacles. Tanmateix, el nostre acostament a les muntanyes continua essent inalterable. Les vacances d'agost i els caps de setmana marquen l'agenda: hi anem. Seguim buscant el contacte amb la muntanya perquè ens dona plaer, oblidant a vegades que el plaer que ve amb ell rau en buscar tant com en trobar.

Lluitem per allunyar-nos del concepte del "trofeu" que es guanya, fins i tot quan les coses es compliquen. Es tracta d'una mirada, de consciència que la situació a les altes muntanyes s'ha tornat molt complexa. Per aquest motiu, potser és el moment de reformular els objectius, de treure el peu de l'accelerador.

Així que a les dues últimes setmanes d'agost, amb el zero tèrmic constantment per sobre dels 4500 metres, he suspès totes les escalades sobre neu i gel, desviant tots els cursos cap al granit de Masino.

Estar vinculat a una corda per a un ascensió de manera normal a Bernina ja no es pot considerar simplement com un viatge aeri a les muntanyes altes, sinó com la ben merescuda culminació d'un camí articulat del coneixement...

D'aquesta manera, la "gramàtica" de la muntanya no patirà cap rebaixa. Potser d'aquesta manera podríem centrar-nos més en les situacions de vulnerabilitat i imperfecció que trobem constantment. Sense oblidar que la muntanya que canvia de pell i que es transforma cada vegada més de manera imprevisible, pot ser un aliat valuós en els processos educatius, on la percepció de riscos i l'autoconeixement li permeten gaudir de l'experiència, sense consumir-la.

Sense la recerca imperativa del resultat, podem tenir una millor visió dels nostres errors, cometre errors (i solucionar-los) forma part d'un procés de repensar i aprendre, i ajudar a viure millor l'experiència.



Aresta Biancograt. Foto: MW-Itàlia

La muntanya parla



Breus

36è festival de Cinema de muntanya de Torelló

El Premi Mountain Wilderness al film que millor ressaltés la defensa dels espais naturals a fou entregat a EVEREST GREEN de Jean-Michel Jorda. França. 2017. 53'. El film s'endinsa a reflexar com darrera l'aventura de l'Everest s'amaga una tràgica realitat ambiental i humana que comença als 8.848 metres sobre el nivell del mar i acaba a cel obert a Katmandú, la ciutat més contaminada del planet.

El premi, fou entregat pel president de mountain Wilderness Catalunya Santi Pocino i recollit en nom del director, pel sr. Joan Díez reconegut fotògraf de Rubí. Ha exposat els seus treballs, bàsicament de viatges en nombroses poblacions del país.



Assemblea internacional a Tour

El mes de juny de 2018 es va celebrar l'assemblea general bianual de Mountain Wilderness Internacional al poble de Tour als Alps francesos. Amb l'assistència de diverses delegacions nacionals entre les quals la catalana, es va aprovar la renovació del secretariat de la Internacional.



Xerrada a Montserrat

El passat mes de novembre vam participar en la jornada "Ús públic a Montserrat: comportament, responsabilitat i bones pràctiques ambientals", organitzada pel patronat de la muntanya de Montserrat. Un debat interessant sobre la fragilitat i la complexitat de gestionar un espai natural com la muntanya de Montserrat.



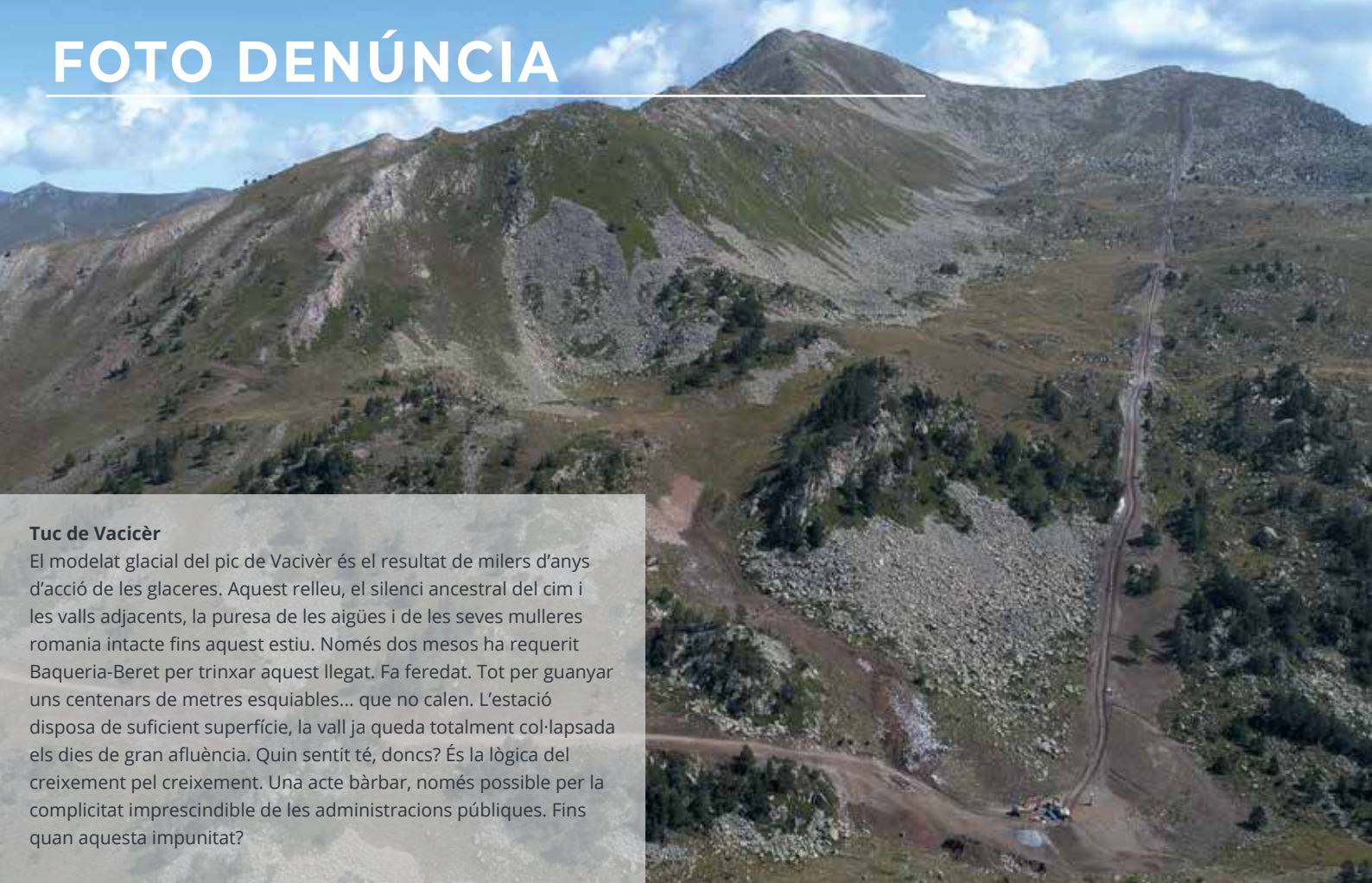
Bossa de roba

En motiu del 30è aniversari tenim aquestes bosses de roba, molt útils per les excursions. Les tindrem a disposició per l'assemblea general de socis.



30 Anys

FOTO DENÚNCIA



Tuc de Vacicèr

El modelat glacial del pic de Vacicèr és el resultat de milers d'anys d'acció de les glaceres. Aquest relleu, el silenci ancestral del cim i les valls adjacents, la puresa de les aigües i de les seves mulleres romanien intactes fins aquest estiu. Només dos mesos ha requerit Baqueria-Beret per trinxar aquest llegat. Fa feredat. Tot per guanyar uns centenars de metres esquiables... que no calen. L'estació disposa de suficient superfície, la vall ja queda totalment col·lapsada els dies de gran afluència. Quin sentit té, doncs? És la lògica del creixement pel creixement. Una acte bàrbar, només possible per la complicitat imprescindible de les administracions públiques. Fins quan aquesta impunitat?



MOUNTAIN WILDERNESS DE CATALUNYA

ALPINISTES DE TOT EL MÓN EN DEFENSA DE L'ALTA MUNTANYA

www.mountainwilderness.cat

Han col·laborat en aquest butlletí:

Jordi Esteve, Joan Jover, Santi Pocino, Koki Gasiot, Jordi Ceballos, Sergi Díez, Carles Sales, Núria Puig, Salvem Coll de Pal, Salvem Salau, Pep Vila.

La quota anual de MWC és de 20 euros per associat o de 50 euros per entitat.

El compte corrent on podeu ingressar la quota tots els que no la tingueu domiciliada i les vostres aportacions, és el:

ES 28 3140 0001 97 0012942600

Caixa Guissona

Mountain Wilderness de Catalunya, no coincideix necessàriament amb els conceptes i posicions dels autors que signen els articles.

Foto Portada: Gerber Cucurell

Feu-nos arribar les vostres fotos denúncia a:

correu@mountainwilderness.cat

i les publicarem.

Mountain Wilderness Internacional
internationalmw@gmail.com
<http://www.mountainwilderness.org>

Mountain Wilderness Alemanya
Waldstr. 31a
D - 82237
Wörthsee-Steinebach
Tel: (00 49) 8153/889795
info@mountainwilderness.de
<http://www.mountainwilderness.de>

Mountain Wilderness Àustria
<http://www.mountainwilderness.at>

Mountain Wilderness Espanya
(Ayllón, Guadarrama y Gredos)
Calle del Barco, 30
28004 Madrid
info@mountainwilderness-agg.org
<http://mountainwilderness-agg.org>

Mountain Wilderness França
Maison de la Nature et de l'Environnement de l'Isère. 5, Place Bir Hakeim
F-38000 GRENOBLE
Tel: 04 76 01 89 08 - Fax: 04 76 01 89 07
<http://www.mountainwilderness.fr>

Mountain Wilderness Nderland
<http://www.mountainwilderness.nl>

Mountain Wilderness Itàlia
Sede legale Venezia 7 30171 Mestre (VE)
Secretaria: Via legnago 73 41049 Sassuolo (MO)
Tel: +39 3402315238
Fax: +39 0595961796
info@mountainwilderness.it
<http://www.mountainwild.it>

Mountain Wilderness Pakistan
Fax: (00 92) 51 22 06 557
ISLAMABAD

Mountainwilderness Schweiz
Suisse Svizzera Svizra
Sandrainstrasse 3
CH-3007 Bern
PC 20-5220-5
Tel: +41 (0)31 372 30 00
info@mountainwilderness.ch
<http://www.mountainwilderness.ch>

Mountain Wilderness de Catalunya

Rambla, 41
08002 Barcelona
Tel.: (00 34) 93 412 07 77
Tel.: (00 34) 93 269 05 40 (Secretaria)
correu@mountainwilderness.cat
<http://www.mountainwilderness.cat>

President: Santi Pocino

Vice-president 1er: Jordi Quera

Vice-president 2on: Vicenç Sànchez

Tresorera: Núria Puig

Secretària: Montse Solé

Vocal: Carles Sales

Vocal: Toni Pardinilla

Vocal: Carles Giné-Janer

Vocal: Joan Jover